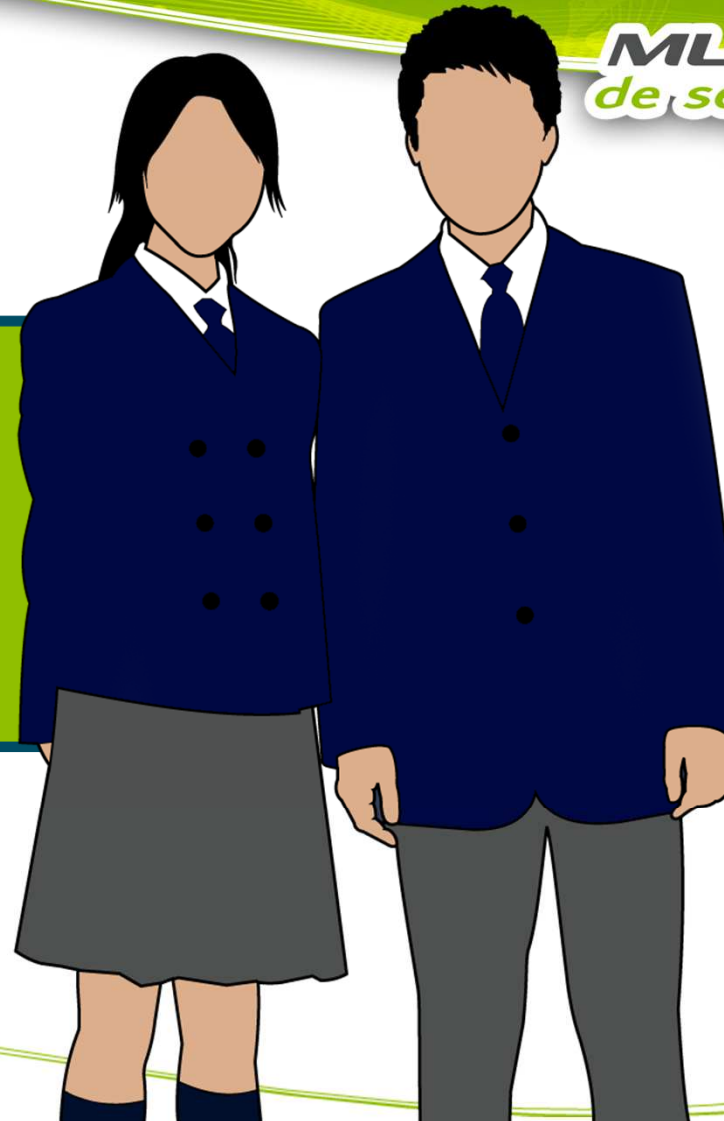




# PLAN INTEGRAL DE SEGURIDAD ESCOLAR



Agregamos Valor  
Protegiendo a las Personas



# MARCO GENERAL DE ACCIÓN



La siguiente presentación sintetiza los lineamientos centrales del Plan de Seguridad Escolar, como marco global de acción.

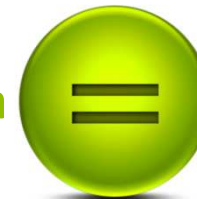
Ubicación  
Geográfica



Entorno



Infraestructura



Específico plan  
Integral de  
Seguridad escolar

Agregamos Valor  
Protegiendo a las Personas



# FUNDAMENTOS DEL PLAN INTEGRAL DE SEGURIDAD ESCOLAR



## PISE

Metodología de trabajo permanente

Planificación eficiente y eficaz

Un aporte sustantivo a la formación de una cultura preventiva

Desarrollo proactivo de actitudes y conductas de protección y seguridad.

Agregamos Valor  
Protegiendo a las Personas



## OBJETIVOS DEL PLAN

- ➡ Generar en la comunidad escolar una actitud de autoprotección, teniendo por sustento una responsabilidad colectiva frente a la seguridad.
- ➡ Proporcionar a los escolares un efectivo ambiente de seguridad integral mientras cumplen con sus actividades formativas.
- ➡ Constituir a cada establecimiento educacional en un modelo de protección y seguridad, replicable en el hogar y en el barrio.
- ➡ Diseñar las estrategias necesarias para que se dé una respuesta adecuada en caso de emergencia; se recomienda utilizar la metodología ACCEDER, que se basa en la elaboración de planes operativos de respuesta, con el objetivo de determinar qué hacer en una situación de crisis y cómo superarla. Vale decir, la aplicación de ACCEDER no debe esperar la ocurrencia de una emergencia.



## OBJETIVOS DEL PLAN

- ➔ Se recomienda considerar también la metodología AIDEP, que constituye una forma de recopilar información. Esta información deberá quedar representada en un mapa, plano o cartografía muy sencilla, con simbología reconocible por todos.
- ➔ Establecer un procedimiento normalizado de evacuación para todos los usuarios y ocupantes del establecimiento educacional.
- ➔ Lograr que la evacuación pueda efectuarse de manera ordenada, evitando lesiones que puedan sufrir los integrantes del establecimiento educacional durante la realización de ésta.

## DEFINICIONES

- ➡ Alarma
- ➡ Altoparlantes
- ➡ Amago de incendio
- ➡ Coordinador de piso o área
- ➡ Coordinador general
- ➡ Detectores de humo
- ➡ Ejercicio de simulación
- ➡ Emergencia
- ➡ Evacuación
- ➡ Explosión
- ➡ Extintores de incendio
- ➡ Iluminación de emergencia
- ➡ Incendio
- ➡ Monitor de apoyo
- ➡ Plan de emergencia y evacuación
- ➡ Pulsadores de emergencia
- ➡ Red húmeda
- ➡ Red inerte de electricidad
- ➡ Red seca:
- ➡ Simulación
- ➡ Sismo
- ➡ Vías de evacuación
- ➡ Zona de seguridad

## ARTICULACIÓN DEL PLAN DE SEGURIDAD ESCOLAR

### EL PLAN DEBERÁ

- ➔ Estar basado en la realidad de riesgos de la unidad educativa y su entorno.
- ➔ Responder a una priorización o mayor importancia de esos riesgos.
- ➔ Consultar recursos para esas prioridades.



## ARTICULACIÓN DEL PLAN DE SEGURIDAD ESCOLAR

### EL PLAN DEBERÁ

- ➔ Ser entrenado periódicamente, revisándose su efectividad, corrigiéndose y actualizándose regularmente.
- ➔ Consultar acciones para la prevención, preparación y atención de emergencias.
- ➔ Dar mayor y especial importancia a la prevención.

CONCIENCIA



# ARTICULACIÓN DEL PLAN DE SEGURIDAD ESCOLAR

## DISEÑO DEL PLAN

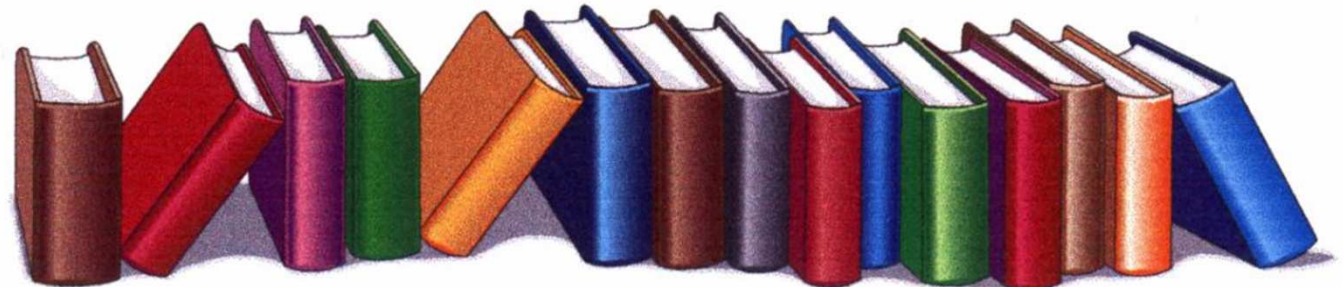
El plan debe diseñarse conteniendo los siguientes aspectos.



**Objetivos**

**Actividades**

**Programas**



Agregamos Valor  
Protegiendo a las Personas

# INFORMACIÓN GENERAL



## INFORMACIÓN GENERAL

<b>Nombre del establecimiento educacional</b>			
<b>Nivel educacional</b>	<input type="checkbox"/> Educación Pre-Básica	<input type="checkbox"/> Educación Básica	<input type="checkbox"/> Educación Media
<b>Dirección</b>			
<b>Comuna/Región</b>			
<b>Nº de pisos</b>	Elija un elemento.		
<b>Nº de subterráneos</b>	Elija un elemento.		
<b>Superficie construida m<sup>2</sup></b>			
<b>Capacidad máxima de ocupación</b>			
<b>Generalidades</b> * Ejemplo: se trata de un edificio antiguo de hormigón armado, con un mínimo de elementos de protección contra emergencias.			



Agregamos Valor  
Protegiendo a las Personas



# INFORMACIÓN GENERAL



## INTEGRANTES DEL ESTABLECIMIENTO

<b>Cantidad trabajadores</b>		
<b>Cantidad alumnos</b>		
<b>Personal externo</b>	<input type="checkbox"/> Casino	<b>Cantidad</b> Haga clic aquí para escribir texto.
	<input type="checkbox"/> Auxiliares de aseo	<b>Cantidad</b> Haga clic aquí para escribir texto.
	<input type="checkbox"/> Seguridad	<b>Cantidad</b> Haga clic aquí para escribir texto.
	<input type="checkbox"/> Otros Especificar	<b>Cantidad</b> Haga clic aquí para escribir texto.
	<input type="checkbox"/> Otros Especificar	<b>Cantidad</b> Haga clic aquí para escribir texto.

Agregamos Valor  
Protegiendo a las Personas



# INFORMACIÓN GENERAL



## EQUIPAMIENTO DEL ESTABLECIMIENTO PARA EMERGENCIAS

<b>Cantidad de extintores</b>	Elija un elemento.		
<b>Gabinete red húmeda</b>	<input type="radio"/> SI <input type="radio"/> NO	<b>Cantidad</b>	Elija un elemento.
<b>Red seca</b>	<input type="radio"/> SI <input type="radio"/> NO		
<b>Red inerte</b>	<input type="radio"/> SI <input type="radio"/> NO		
<b>Iluminación de emergencia</b>	<input type="radio"/> SI <input type="radio"/> NO		
<b>Altosparlantes</b>	<input type="radio"/> SI <input type="radio"/> NO		
<b>Pulsadores de emergencia</b>	<input type="radio"/> SI <input type="radio"/> NO	<b>Cantidad</b>	Elija un elemento.
<b>Detectores de humo</b>	<input type="radio"/> SI <input type="radio"/> NO	<b>Cantidad</b>	Elija un elemento.

Agregamos Valor  
Protegiendo a las Personas







# METODOLOGÍAS AIDEP - ACCEDER

Agregamos Valor  
Protegiendo a las Personas

## METODOLOGÍA AIDEP

La metodología AIDEP constituye una forma de recopilar información. Esta información deberá quedar representada en un mapa, plano o cartografía muy sencilla, con simbología conocida y reconocible por todos.

**A ANÁLISIS HISTÓRICO**

¿Qué nos ha pasado?

**I INVESTIGACIÓN EN TERRENO** ¿Dónde están los riesgos y recursos?

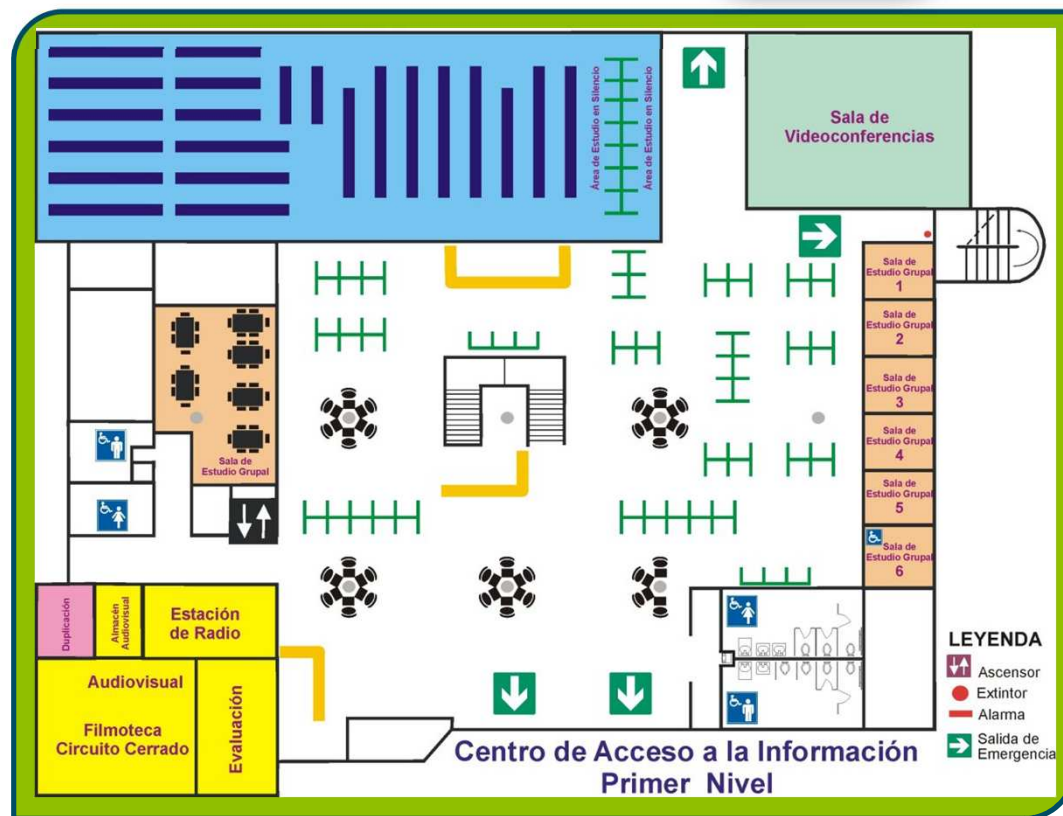
**D DISCUSIÓN DE PRIORIDADES**

**E ELABORACIÓN DEL MAPA**

**P PLAN ESPECÍFICO DE SEGURIDAD DE LA UNIDAD EDUCATIVA**

# Taller

Hacer equipos de trabajo y desarrollar la metodología AIDEP.



Agregamos Valor  
Protegiendo a las Personas







**AIDEP** no concluye con la elaboración del mapa ni con la confección del plan. El objetivo es que llegue a constituirse en una práctica habitual del establecimiento, a modo de programa de trabajo, para ir permanentemente actualizando la información sobre riesgos y recursos.





# FICHAS PUNTOS CRÍTICOS (Riesgos Detectados)

Este formulario está destinado a registrar los puntos y/o situaciones de riesgo al interior como al exterior del Establecimiento Educacional.



COMITÉ DE SEGURIDAD ESCOLAR:  
(Nombre del establecimiento educacional)

\_\_\_\_\_

DIRECTOR (A):

\_\_\_\_\_

COORDINADOR DE SEGURIDAD ESCOLAR:

\_\_\_\_\_

Fecha Constitución del Comité:

\_\_\_\_\_

Firma Director  
Establecimiento

RIESGO/ PUNTO CRÍTICO	INTERNO/ EXTERNO (Indique con una "I" si está al interior de establecimiento con una "E" si es el entorno inmediato)	UBICACIÓN EXACTA	IMPACTO EVENTUAL	SOLUCIONES POSIBLES	RECURSOS NECESARIOS
--------------------------	--	---------------------	---------------------	------------------------	------------------------

Agregamos Valor  
Protegiendo a las Personas



## METODOLOGÍA ACCEDER



### Programa operativo de respuesta ante emergencias

Esta metodología permite la elaboración de planes operativos de respuesta, con el objeto de determinar qué hacer en una situación de crisis y cómo superarla. Vale decir, la aplicación de ACCEDER no debe esperar la ocurrencia de una emergencia, sino que amerita definiciones anteriores, que deben quedar claramente expresadas en el plan y en el respectivo programa.

<b>ALERTA Y ALARMA</b>	<ul style="list-style-type: none"> <li>• La alerta es un estado declarado.</li> <li>• Indica mantenerse atento.</li> </ul>
<b>COMUNICACIÓN</b>	<ul style="list-style-type: none"> <li>• Comunicación efectiva</li> <li>• Retroalimentación</li> </ul>
<b>COORDINACIÓN</b>	<ul style="list-style-type: none"> <li>• Trabajo en equipo</li> <li>• Equipos de apoyo</li> </ul>
<b>EVALUACIÓN (PRIMARIA)</b>	<ul style="list-style-type: none"> <li>• Una valoración de las consecuencias</li> </ul>
<b>DECISIONES</b>	<ul style="list-style-type: none"> <li>• De acuerdo a los daños y a las respectivas necesidades evaluadas</li> </ul>
<b>EVALUACIÓN (SECUNDARIA)</b>	<ul style="list-style-type: none"> <li>• contar con antecedentes más acabados de la emergencia.</li> </ul>
<b>READECUACIÓN DEL PLAN</b>	<ul style="list-style-type: none"> <li>• Errores aprendidos</li> <li>• Mejora</li> </ul>



## COMITÉ DE SEGURIDAD ESCOLAR DEL ESTABLECIMIENTO (CSE)

La primera acción a efectuar para aplicar el Plan Integral de Seguridad Escolar, es la **CONSTITUCIÓN DEL COMITÉ DE SEGURIDAD ESCOLAR DEL ESTABLECIMIENTO.**

Es responsabilidad del director de la unidad educativa conformar y dar continuidad de funcionamiento al Comité



## QUIÉNES DEBEN INTEGRAR EL COMITÉ DE SEGURIDAD ESCOLAR

Director y representantes de la  
dirección del colegio.



DIRECTOR

Representantes del profesorado.



PROFESORADO

Representantes de los alumnos de  
cursos superiores (de preferencia  
correspondientes al centro de  
alumnos si éste existe).



ALUMNOS

# ¿QUIÉNES DEBEN INTEGRAR EL COMITÉ DE SEGURIDAD ESCOLAR?



- Representantes de organismos de protección



CARABINEROS



BOMBEROS

- Representantes del centro general de padres y apoderados.



APODERADOS

- Representante del Comité Paritario de Higiene y Seguridad.



CRUZ ROJA

Agregamos Valor  
Protegiendo a las Personas



## MISIÓN Y RESPONSABILIDADES DEL COMITÉ DE SEGURIDAD ESCOLAR



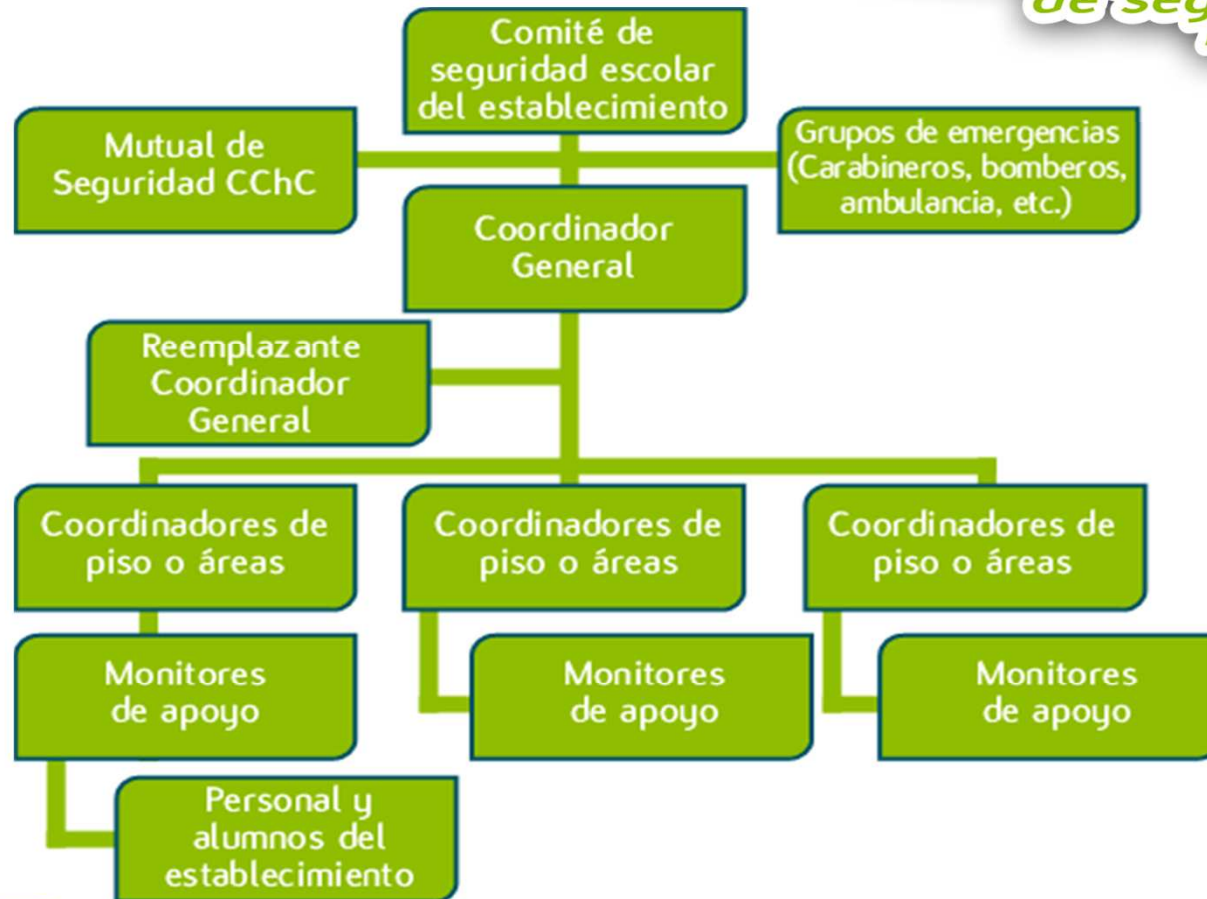
La misión del comité es coordinar a toda la comunidad escolar del establecimiento, con sus respectivos estamentos, a fin de ir logrando una activa y masiva participación en un proceso que los compromete a todos, puesto que apunta a su mayor seguridad y mejor calidad de vida.

Agregamos Valor  
Protegiendo a las Personas





# ORGANIGRAMA



Agregamos Valor  
Protegiendo a las Personas



## ¿CUÁLES SON LAS RESPONSABILIDADES Y FUNCIONES DE LOS INTEGRANTES DEL COMITÉ?

- ➡ EL DIRECTOR
- ➡ EL MONITOR O COORDINADOR DE SEGURIDAD ESCOLAR DEL ESTABLECIMIENTO
- ➡ REPRESENTANTES DEL PROFESORADO, ALUMNOS, PADRES Y APODERADOS Y PARA DOCENTES
- ➡ REPRESENTANTES DE OTROS ORGANISMOS



DIRECTOR



PROFESORADO



ALUMNOS



APODERADOS



CARABINEROS

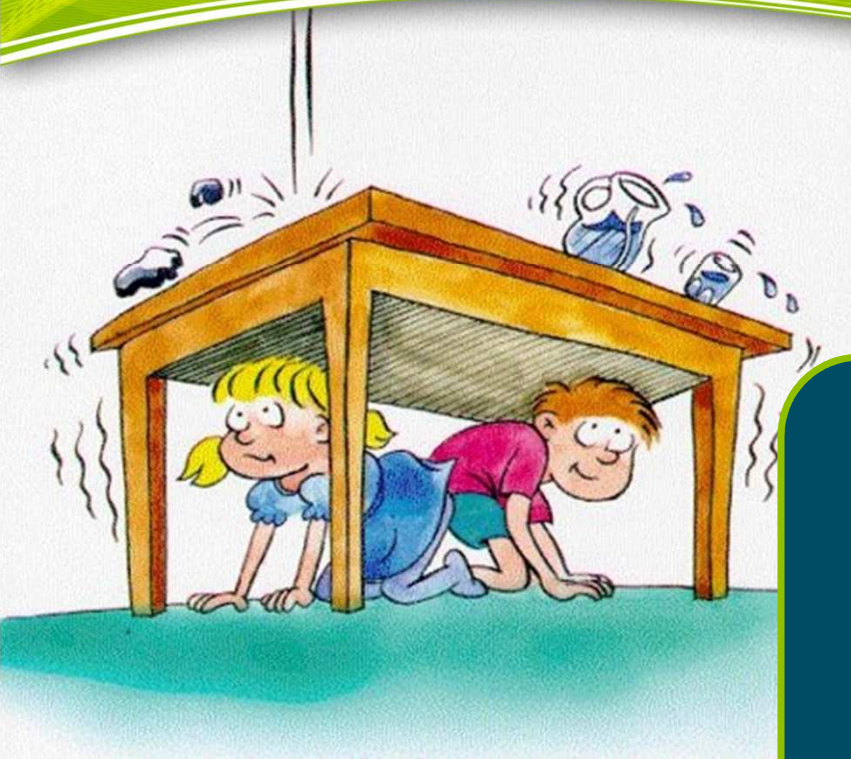


CRUZ ROJA



BOMBEROS

Agregamos Valor  
Protegiendo a las Personas



## PLAN DE ACTUACIÓN FRENTE A EMERGENCIAS

Agregamos Valor  
Protegiendo a las Personas



## GRUPO DE EMERGENCIA



La misión del grupo de emergencia es coordinar a toda la comunidad escolar del establecimiento, con sus respectivos estamentos, a fin de ir logrando una activa y masiva participación en las actividades que aporten al plan evacuación en caso de emergencias, puesto que apunta a su mayor seguridad y, por ende, a su mejor calidad de vida.

Agregamos Valor  
Protegiendo a las Personas

## COORDINADOR GENERAL

### Funciones y atribuciones:

- Conocer y comprender cabalmente el plan de emergencia.
- Liderar emergencia.
- Decretar la evacuación parcial o total.
- Coordinar con los equipos externos de emergencia.
- En conjunto con el comité de seguridad escolar y la Mutual de Seguridad CChC la ejecución de capacitaciones.
- Participar de las reuniones del Comité de Seguridad Escolar.
- Coordinar periódicamente los simulacros de evacuación.
- En conjunto con el Comité de Seguridad Escolar, revisar periódicamente el plan de emergencia y actualizar si es necesario.



## COORDINADOR DE PISO O ÁREAS

### Funciones y atribuciones:

- ➡ Liderar la evacuación del piso o área.
- ➡ Conocer y comprender cabalmente el plan de emergencia.
- ➡ Participar de las reuniones del grupo de emergencia.
- ➡ Participar en los simulacros de emergencia de forma activa.
- ➡ Difundir los procedimientos a utilizar en caso de emergencias.
- ➡ Procurar la operatividad de las vías de evacuación, salidas de emergencia, equipos de emergencia, sistemas de comunicación y alerta.
- ➡ Avisar a su reemplazante cada vez que se ausente del piso o área.
- ➡ Asumir el mando inmediato de las personas de su piso o área frente a cualquier emergencia.

## MONITOR DE APOYO

### Funciones y atribuciones:

- ➔ Guiar al grupo a la zona de seguridad.
- ➔ Conocer y comprender cabalmente el plan de emergencia.
- ➔ Participar de las reuniones del grupo de emergencia.
- ➔ Participar en los simulacros de emergencia de forma activa.
- ➔ Promover la mantención de las vías de evacuación y salidas de emergencia libres de obstáculos.



## SECCIÓN VIGILANCIA O PORTERÍA

- ➔ Conocer y comprender cabalmente el plan de emergencia.
- ➔ Participar en los simulacros de emergencia de forma activa.
- ➔ Restringir el acceso de personas y vehículos (con excepción de los equipos de emergencia como bomberos, carabineros, ambulancia, etc.) frente a una emergencia.
- ➔ Facilitar el acceso de los equipos externos de emergencia al establecimiento educacional.
- ➔ Colaborar con mantener el área de emergencia despejada.

## PROCEDIMIENTOS DE EVACUACIÓN

### Al escuchar la alarma de evacuación:

- ➡ Todos dejarán de realizar sus tareas diarias y se prepararán para esperar la orden de evacuación.
- ➡ Conservar y promover la calma.
- ➡ Todos deberán obedecer la orden del monitor de apoyo y coordinador de área o piso.
- ➡ Se dirigirán hacia la zona de seguridad, por la vía de evacuación que se le indique.



## PROCEDIMIENTOS DE EVACUACIÓN

### Al escuchar la alarma de evacuación:

- ➔ No corra, no grite y no empuje. Procure usar pasamanos en el caso de escaleras.
- ➔ Si hay humo o gases en el camino, proteja sus vías respiratorias y si es necesario avance agachado.
- ➔ Evite llevar objetos en sus manos.
- ➔ Una vez en la zona de seguridad, permanezca ahí hasta recibir instrucciones del personal a cargo de la evacuación.
- ➔ Todo abandono de la instalación hacia el exterior deberá ser iniciada a partir de la orden del coordinador general.

## OBSERVACIONES GENERALES

- ➔ Obedezca las instrucciones
- ➔ No corra para no provocar pánico.
- ➔ No regrese para recoger objetos personales.
- ➔ Procure ayudar a personas con discapacidad en la actividad de evacuación.
- ➔ Es necesario rapidez y orden en la acción.
- ➔ Use el extintor sólo si conoce su manejo.



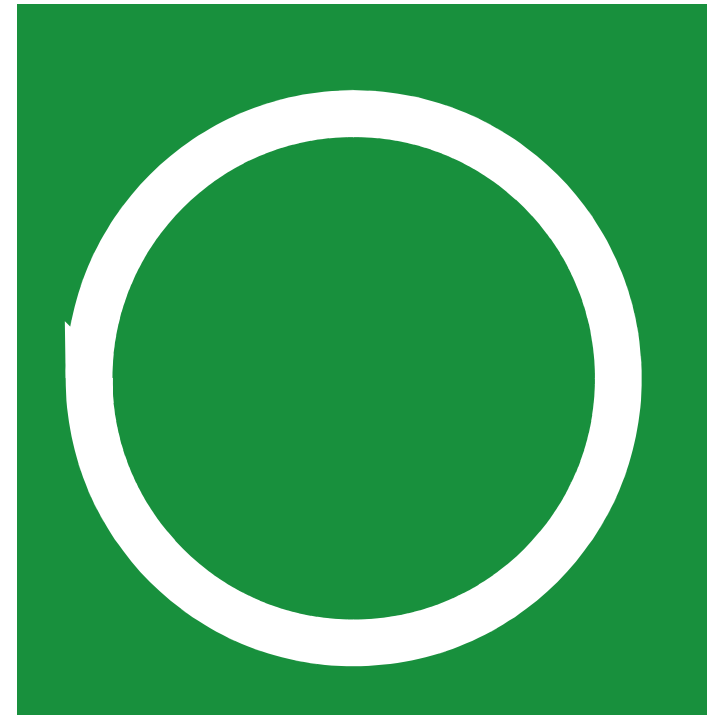
## PROCEDIMIENTO EN CASO DE INCENDIO

- ➡ Mantenga la calma.
- ➡ Avise de inmediato a personal del establecimiento.
- ➡ Si el fuego es controlable, utilice hasta dos extintores en forma simultánea para apagarlo (esto sólo si está capacitado en el uso y manejo de extintores).
- ➡ En caso de no poder extinguir el fuego, abandone el lugar dejándolo cerrado para limitar la propagación.
- ➡ Impida el ingreso de otras personas.



## PROCEDIMIENTO EN CASO DE INCENDIO

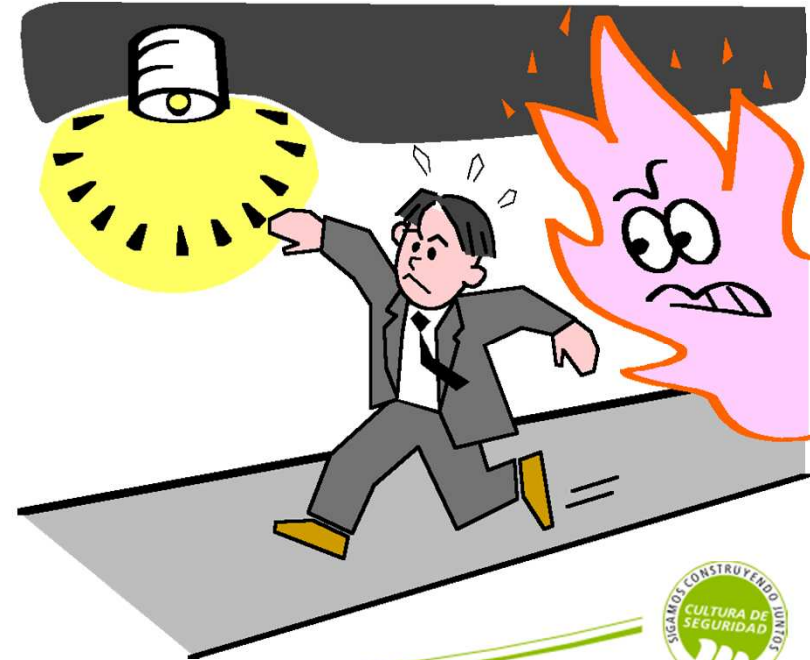
- ➔ En caso que sea necesario evacuar, diríjase en forma controlada y serena hacia la “zona de seguridad”.
- ➔ Para salir no se debe correr ni gritar. En caso que el establecimiento cuente con escaleras, circule por éstas por su costado derecho, mire los peldaños y tómese del pasamanos.
- ➔ No reingrese al lugar donde se encontraba hasta que su monitor de apoyo o coordinador de piso o área lo indique.





## PROCEDIMIENTO EN CASO DE INCENDIO

- ➔ En caso de tener que circular por lugares con gran cantidad de humo, recuerde que el aire fresco y limpio lo encontrará cerca del suelo.
- ➔ En caso de encontrarse en otro sector, si se ordena una evacuación deberá integrarse a ella sin necesidad de volver a su propio sector.
- ➔ No use ascensores en caso de incendios. Sólo use las escaleras.



## MONITOR DE APOYO

- ➔ En caso de ser informado o detectar un foco de fuego en el establecimiento, proceda de acuerdo a las siguientes instrucciones:
- ➔ En caso de encontrarse fuera de su área de responsabilidad, utilice el camino más corto y seguro para regresar a su sector (esto sólo en caso de ser posible).
- ➔ Disponga estado de alerta y evalúe la situación de emergencia.
- ➔ Procure que las personas que se encuentren en el sector afectado se alejen.

## MONITOR DE APOYO

- ➔ Si el fuego es controlable, utilice hasta dos extintores en forma simultánea para apagarlo. De no ser controlado en un primer intento, informe al coordinador de piso o área para que se ordene la evacuación.
- ➔ Cuando el foco de fuego sea en otro sector, aleje a los alumnos u otras personas que allí se encuentren de ventanas y bodegas. Ordene la interrupción de actividades y disponga el estado de alerta (estado de alerta implica, guardar pertenencias y documentación, apagar computadores, cerrar ventanas, no usar teléfonos, citófonos, etc. Todo ello, solo en caso que así se pudiera) y espere instrucciones del coordinador general.
- ➔ Cuando se ordene la evacuación, reúna y verifique la presencia de todos los alumnos u otras personas que se encuentran en el área, incluyendo visitas, e inicie la evacuación por la ruta autorizada por el coordinador de piso o área.

## MONITOR DE APOYO

- ➔ Para salir no se debe correr ni gritar. En caso que el establecimiento cuente con escaleras, haga circular a las personas por el costado derecho de éstas, procurando utilizar pasamanos.
- ➔ Luego traslade a las personas a la “zona de seguridad” correspondiente a su sector u otra que se designe en el momento y espere instrucciones. En caso de ser docente, revise en el libro de clases para verificar si la totalidad de los alumnos evacuaron.
- ➔ Todo abandono de la instalación hacia el exterior deberá ser iniciada a partir de la orden del coordinador general, la cual será informada por este mismo o por los coordinadores de piso o área.



## COORDINADOR DE ÁREA O PISO

- ➔ En caso de ser informado o detectar un foco de fuego en el establecimiento, proceda de acuerdo a las siguientes instrucciones:
- ➔ En caso de encontrarse fuera de su área de responsabilidad, utilice el camino más corto y seguro para regresar a su sector (esto sólo en caso de ser posible).
- ➔ Disponga estado de alerta y evalúe la situación de emergencia.
- ➔ Procure que las personas que se encuentren en el sector afectado se alejen.
- ➔ Si el fuego es controlable, utilice hasta dos extintores en forma simultánea para apagarlo. De no ser controlado en un primer intento, informe al coordinador general para que se ordene la evacuación.

## COORDINADOR DE ÁREA O PISO

- ➔ Si se decreta la evacuación, cerciórese de que no queden personas en los lugares afectados.
- ➔ Instruya para que no se reingrese al lugar afectado, hasta que el coordinador general lo autorice.
- ➔ Diríjase en forma controlada y serena hacia la “zona de seguridad”.
- ➔ En caso de ser necesario, evacuar hacia el exterior del establecimiento, dar la orden a los monitores de apoyo, una vez que el coordinador general lo determine.
- ➔ Una vez finalizado el estado de emergencia, junto al coordinador general, evalúe las condiciones resultantes.
- ➔ Recuerde a la comunidad estudiantil que solo la máxima autoridad del establecimiento está facultada para emitir información oficial del siniestro a los medios de comunicación (si éstos se presentaran).

## COORDINADOR GENERAL

- ➔ En caso de ser informado o detectar un foco de fuego en el establecimiento, proceda de acuerdo a las siguientes instrucciones:
- ➔ Disponga estado de alerta y evalúe la situación de emergencia.
- ➔ Si se encuentra en el lugar afectado y el fuego es controlable, utilice hasta dos extintores en forma simultánea para apagarlo. De no ser controlado en un primer intento, dé la orden de evacuación.
- ➔ Si recibe la información de un foco de fuego, evalúe de acuerdo a los datos entregados.

## COORDINADOR GENERAL

- ➡ Disponga que se corten los suministros de electricidad, gas y aire acondicionado en caso de que exista.
- ➡ De ser necesario, contáctese con servicios de emergencia (Carabineros, Bomberos, Ambulancia, etc.).
- ➡ Instruir a la comunidad estudiantil para que tengan expeditos los accesos del establecimiento, a fin de permitir el ingreso de ayuda externa y/o salida de heridos o personas.
- ➡ Controle y compruebe que cada coordinador de piso o área esté evacuando completamente a los integrantes del establecimiento.
- ➡ Cerciórese de que no queden integrantes del establecimiento en las áreas de afectadas.



## COORDINADOR GENERAL

- ➔ Ordene al personal de seguridad que se impida el acceso de particulares al establecimiento.
- ➔ Diríjase en forma controlada y serena hacia la “zona de seguridad”.
- ➔ Evalúe si es necesario evacuar hacia el exterior del establecimiento.
- ➔ Una vez finalizado el estado de emergencia, evalúe condiciones resultantes e informe sus novedades y conclusiones al establecimiento.
- ➔ Recuerde a la comunidad estudiantil que solo la máxima autoridad del establecimiento está facultada para emitir información oficial del siniestro a los medios de comunicación (si éstos se presentaran).

# PROCEDIMIENTO EN CASO DE SISMO



Agregamos Valor  
Protegiendo a las Personas



## TODOS LOS USUARIOS DEL ESTABLECIMIENTO

### Durante el sismo

Mantenga la calma y permanezca en su lugar.  
Aléjese de ventanales y lugares de almacenamiento en altura.  
Busque protección debajo de escritorios o mesas.  
Agáchese, cúbrase y afírmese

### Después del sismo

Una vez que finalice el sismo espere la orden de evacuación, que será dada activando la alarma de emergencias.  
Siga a las instrucciones del coordinador de piso o área o de algún monitor de apoyo.  
Evacue sólo cuando se lo indiquen, abandone por la ruta de evacuación autorizada y apoye a personas vulnerables.  
No pierda la calma. Recuerde que al salir no se debe correr.  
Al evacuar por escalas, siempre debe circular por costado derecho, mire los peldaños y tómese del pasamanos. Evite el uso de fósforos o encendedores.  
No reingrese al establecimiento hasta que se le ordene.  
Recuerde a la comunidad estudiantil que solo la máxima autoridad del establecimiento está facultada para emitir información oficial del siniestro a los medios de comunicación.

## MONITOR DE APOYO

### Durante el sismo

Mantenga la calma.  
Promueva la calma entre las personas que se encuentren en el lugar, aléjelos de los ventanales y lugares de almacenamiento en altura.  
Busque protección debajo de escritorios o mesas e indique a las personas del lugar en donde se encuentra realizar la misma acción, agáchese, cúbrase y afírmese (esto no aplica en casos de construcciones de adobe, material ligero o en aquellos en que detecte posibles desprendimientos de estructuras. En ese caso deben evacuar inmediatamente).

### Después del sismo

Una vez que finalice el sismo espere la orden de evacuación, que será dada activando la alarma de emergencias.  
Guiar a las personas por las vías de evacuación a la “zona de seguridad”, procurando el desalojo total del recinto.  
Recuerde que al salir no se debe correr. En caso que el establecimiento disponga de escaleras, debe circular por costado derecho, mirar los peldaños y tomarse del pasamanos.  
Si es docente, en la zona de seguridad apóyese en el libro de clases para verificar si la totalidad de los alumnos evacuaron.  
Una vez finalizado el estado de emergencia, espere instrucciones para retomar las actividades diarias.  
Recuerde a la comunidad estudiantil que solo la máxima autoridad del establecimiento está facultado para emitir información oficial del siniestro a los medios de comunicación.



## COORDINADOR DE ÁREA O PISO

### Durante el sismo

Mantenga la calma.  
Busque protección debajo de escritorios o mesas e indique a las personas del lugar en donde se encuentra realizar la misma acción, agáchese, cúbrase y afírmese (esto no aplica en casos de construcciones de adobe, material ligero o en aquellos en que detecte posibles desprendimientos de estructuras. En ese caso deben evacuar inmediatamente).

### Después del sismo

Una vez que finalice el sismo espere la orden de evacuación, que será dada activando la alarma de emergencias.  
Promueva la calma.  
Terminado el movimiento sísmico, verifique y evalúe daños en compañía del coordinador general.  
Una vez finalizado el estado de emergencia, evaluar las condiciones resultantes e informar sus novedades y conclusiones al establecimiento.  
Recuerde a la comunidad estudiantil que solo la máxima autoridad del establecimiento está facultado para emitir información oficial del siniestro a los medios de comunicación (si éstos se presentaran).

## COORDINADOR GENERAL

### Durante el sismo

Mantenga la calma.

Disponga que se corten los suministros de electricidad, gas y aire acondicionado en caso que exista. Póngase en contacto con servicios de emergencia (Carabineros, Bomberos, Ambulancia, etc).

Verifique que los coordinadores de piso o área y los monitores de apoyo se encuentren en sus puestos controlando a las personas, esto a través de medios de comunicación internos.

Protéjase debajo de escritorios o mesas, agáchese, cúbrase y afírmese (esto no aplica en casos de construcciones de adobe, material ligero o en aquellos en que detecte posibles desprendimientos de estructuras. En ese caso deben evacuar inmediatamente).

### Después del sismo

Una vez que finalice el sismo, dé la orden de evacuación del establecimiento, activando la alarma de emergencias.

Promueva la calma.

Una vez finalizado el estado de emergencia, evaluar las condiciones resultantes e informar sus novedades y conclusiones al establecimiento.

Recuerde a la comunidad estudiantil que solo la máxima autoridad del establecimiento está facultado para emitir información oficial del siniestro a los medios de comunicación (si éstos se presentaran).

## PROCEDIMIENTO EN CASO DE ARTEFACTO EXPLOSIVO

- ➔ Avise de inmediato a personal del establecimiento indicando el lugar exacto donde se encuentra el bulto sospechoso. El personal avisará al coordinador general para ponerlo al tanto de la situación.
- ➔ Aléjese del lugar. En caso que se le indique, siga el procedimiento de evacuación.

**ADVERTENCIA:** Por su seguridad, está estrictamente prohibido examinar, manipular o trasladar el bulto, paquete o elemento sospechoso.

- ➔ El coordinador general debe verificar la existencia del presunto artefacto explosivo y de ser necesario dar aviso inmediato a Carabineros.

## PROCEDIMIENTO EN CASO DE FUGA DE GAS

- ➔ Abra ventanas a modo de realizar una ventilación natural del recinto.
- ➔ No utilice teléfonos celulares ni cualquier otro dispositivo electrónico.
- ➔ Dé aviso a personal del establecimiento.
- ➔ En caso de que se le indique, proceda a evacuar hacia la zona de seguridad que corresponda.

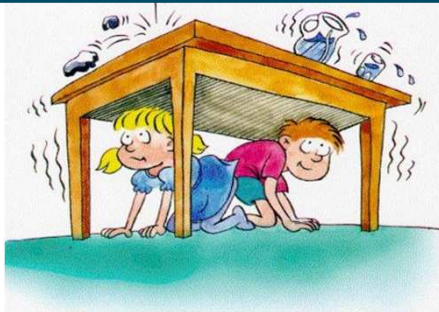




## EJERCITACIÓN DEL PLAN INTEGRAL DE SEGURIDAD ESCOLAR

- ➡ Se deben realizar desde lo más simple hacia lo más complejo
- ➡ En los ejercicios que se realicen es muy importante involucrar cada vez a un número mayor de personas que integran la comunidad escolar.

### ejercicios de escritorio (simulaciones)



### Movimientos físicos (simulacros)



Agregamos Valor  
Protegiendo a las Personas

## EJERCITACIÓN DEL PLAN INTEGRAL DE SEGURIDAD ESCOLAR

- ➡ **Definir un equipo organizador:** diseñará, coordinará y ejecutará el ejercicio.
- ➡ **Definir un equipo de control:** observarán y guiarán el desarrollo del ejercicio
- ➡ **Definir el escenario de crisis:** éste simulará el área geográfica o física donde se desarrollara el simulacro.
- ➡ **Lógica del ejercicio:** el equipo organizador debe crear una ficha de ejercicio donde se consideren los aspectos a evaluar y todos los detalles de la actividad.

## EJERCITACIÓN DEL PLAN INTEGRAL DE SEGURIDAD ESCOLAR

- ➔ **Elección de participantes:** de acuerdo a los objetivos planteados y al grado de avance en el proceso de entrenamiento en la unidad educativa
- ➔ **Desarrollo de un guión minutado:** confeccionar breve relato de los acontecimientos
- ➔ **Necesidades logísticas:** establecerse los elementos y requerimientos específicos que se deben satisfacer para su buen desarrollo

## EJERCITACIÓN DEL PLAN INTEGRAL DE SEGURIDAD ESCOLAR

- ➔ **Análisis previo en terreno:** debe visitar y examinar previamente el área en que se efectuara el ejercicio.
- ➔ **Desarrollo del ejercicio:** el ejercicio debe efectuarse según el guión minutado y con los aspectos logísticos planificados.
- ➔ **Evaluación del ejercicio:** deben examinar lo efectuado con el objetivo de corregir y perfeccionar el Plan de Integral de Seguridad Escolar



## PRECAUCIONES GENERALES PARA EL DESARROLLO DEL EJERCICIO

- ➔ Todo ejercicio debe acercarse a la realidad tanto como sea posible
- ➔ Todas las comunicaciones que se generen en el ejercicio deberán comenzar y culminar con la frase: **“este es un mensaje simulado”**.
- ➔ Todo ejercicio debe ser percibido como un entrenamiento para perfeccionar el Plan de Emergencia.

**FICHA DE EVALUACIÓN DE RIESGO**

TIPO DE EJERCICIO:  SIMULACIÓN  SIMULACRO

FECHA:

LUGAR:

OBJETIVO GENERAL:

\_\_\_\_\_

OBJETIVOS ESPECÍFICOS:

\_\_\_\_\_  
\_\_\_\_\_  
\_\_\_\_\_

RESUMEN DEL EVENTOS SIMULADO:

\_\_\_\_\_  
\_\_\_\_\_  
\_\_\_\_\_

ROLES PARTICIPANTES EN GESTIONES DE RESPUESTA:

\_\_\_\_\_  
\_\_\_\_\_  
\_\_\_\_\_

COMENTARIO:

\_\_\_\_\_  
\_\_\_\_\_  
\_\_\_\_\_

ROLES PARTICIPANTES EN AFECTACIONES SIMULADAS:

\_\_\_\_\_  
\_\_\_\_\_  
\_\_\_\_\_

COMENTARIO:

\_\_\_\_\_  
\_\_\_\_\_  
\_\_\_\_\_

ASPECTOS ESPECÍFICOS MEDIDOS	RESULTADO		
	ÓPTIMO	ACEPTABLE	NO ACEPTABLE
_____			
_____			
_____			

COMENTARIO GENERAL:

\_\_\_\_\_  
\_\_\_\_\_  
\_\_\_\_\_

\_\_\_\_\_  
Evaluador

\_\_\_\_\_  
Firma

\_\_\_\_\_  
Fecha de entrega  
de la evaluación



## TELÉFONOS DE EMERGENCIAS



	FONO
AMBULANCIA	131
BOMBEROS	132
CARABINEROS	133
RESCATE MUTUAL CChC	6003012222
PLAN CUADRANTE	
OTROS	
OTROS	

Agregamos Valor  
Protegiendo a las Personas

**Gracias por  
su atención**

